



แผนบริหารจัดการความเสี่ยง
ประจำปีงบประมาณ พ.ศ. ๒๕๖๔

เทศบาลตำบลคลองวาฬ อำเภอเมืองประจวบคีรีขันธ์

จังหวัดประจวบคีรีขันธ์

คำนำ

การบริหารความเสี่ยง นับเป็นเครื่องมือสำคัญและมีประโยชน์ในการบริหารจัดการองค์การ ให้สามารถบรรลุเป้าหมายและวัตถุประสงค์ตามที่กำหนดไว้ได้อย่างมีประสิทธิภาพและประสิทธิผลด้วยการ บริหารปัจจัยและควบคุมกิจกรรมทั้งกระบวนการดำเนินงานต่าง ๆ โดยลดมูลเหตุของแต่ละโอกาสที่ ก่อให้เกิดความเสียหายในด้านการดำเนินงานด้านต่าง ๆ ขององค์กร ทำให้องค์กรสามารถขับเคลื่อนไปสู่ เป้าหมายได้อย่างมั่นคง

เทศบาลตำบลคลองวาฬเห็นว่าการบริหารความเสี่ยง เป็นเรื่องที่สำคัญและมีประโยชน์อย่าง มากในการที่แต่ละองค์กรจะนำหลักการของการบริหารความเสี่ยงไปใช้ในการวางแผนควบคู่กับการบริหารงาน บริหารโครงการ หรือบริหารองค์กร ได้อย่างเหมาะสมและบรรลุผลตามวิสัยทัศน์ พันธกิจ เป้าหมาย และวัตถุประสงค์ขององค์กรที่วางไว้ ซึ่งแผนบริหารความเสี่ยงดังกล่าวเป็นเครื่องมือสำคัญที่จะช่วยให้ หน่วยงานนำไปใช้ประโยชน์ในการบริหารงานและปฏิบัติงานเพื่อพัฒนาองค์กรให้เป็นไปในทิศทางเดียวกัน ต่อไป

เทศบาลตำบลคลองวาฬ

สารบัญ

	หน้า
บทที่ 1 บทนำ	1
1. หลักการและเหตุผล	1
2. วัตถุประสงค์ของแผนบริหารความเสี่ยง	1
3. เป้าหมาย	1
4. ประโยชน์ของการบริหารความเสี่ยง	2
5. นิยามความเสี่ยง	2
บทที่ 2 ข้อมูลพื้นฐาน	3
วิสัยทัศน์	4
เป้าหมายของเทศบาลตำบลคลองวาฬ	4
เป้าประสงค์	5
โครงสร้าง	5
บทที่ 3 การบริหารความเสี่ยงของเทศบาลตำบลคลองวาฬ	6
1.ขอบเขตบริบทภายในและภายนอกองค์กร	6
2.วัตถุประสงค์การบริหารความเสี่ยง	8
3.นโยบายการบริหารความเสี่ยง	9
4.โครงสร้างการบริหารงานการบริหารความเสี่ยง	9
5.คณะผู้รับผิดชอบ	10
บทที่ 4 กระบวนการบริหารความเสี่ยง	11
กระบวนการบริหารความเสี่ยงของเทศบาลตำบลคลองวาฬ	11
1. การระบุความเสี่ยง	11
2. การประเมินความเสี่ยง	18
3. การตอบสนองความเสี่ยง	21
4. การรายงานและติดตามผล	25
5. การประเมินผลการบริหารความเสี่ยง	25
6. การทบทวนการบริหารความเสี่ยง	25
บทที่ 5 แผนบริหารความเสี่ยง	26

บทที่ 1 บทนำ

1. หลักการและเหตุผล

การบริหารความเสี่ยง เป็นเครื่องมือทางกลยุทธ์ที่สำคัญตามหลักการกำกับดูแลกิจการที่ดี ที่จะช่วยให้การบริหารงานและการตัดสินใจด้านต่างๆ เช่น การวางแผน การกำหนดกลยุทธ์ การติดตาม ควบคุม และวัดผลการปฏิบัติงาน ตลอดจนการใช้ทรัพยากรต่างๆ อย่างเหมาะสม มีประสิทธิภาพมากขึ้น และลด การสูญเสียและโอกาสที่ทำให้เกิดความเสียหายแก่องค์กร

ภายใต้สภาวะการดำเนินงานของทุกๆ องค์กรล้วนแต่มีความเสี่ยง ซึ่งเป็นความไม่แน่นอนที่ อาจส่งผลกระทบต่อการทำงานหรือเป้าหมายขององค์กร จึงจำเป็นต้องมีการจัดการความเสี่ยงเหล่านั้น อย่างเป็นระบบ โดยการระบุความเสี่ยงว่ามีปัจจัยเสี่ยงใดบ้างที่กระทบต่อการทำงานหรือเป้าหมายของ องค์กร วิเคราะห์ความเสี่ยงจากโอกาสและผลกระทบที่เกิดขึ้น จัดลำดับความสำคัญของความเสี่ยง กำหนด แนวทางในการจัดการความเสี่ยง และต้องคำนึงถึงความคุ้มค่าในการจัดการความเสี่ยงอย่าง เหมาะสม

ดังนั้นคณะทำงานบริหารความเสี่ยงของเทศบาลตำบลคลองวาฬ จึงได้จัดทำแผนบริหาร ความเสี่ยงประจำปีงบประมาณ พ.ศ. 2564 ขึ้น สำหรับใช้ เป็นแนวทางในการบริหารปัจจัยและควบคุม กิจกรรม รวมทั้งกระบวนการดำเนินการต่างๆ เพื่อลดมูลเหตุ ของแต่ละโอกาสที่จะทำให้เกิดความเสียหายให้ ระดับของความเสี่ยงและผลกระทบที่จะเกิดขึ้นในอนาคต อยู่ในระดับที่สามารถยอมรับ ประเมิน ควบคุม และตรวจสอบได้อย่างมีระบบ

2. วัตถุประสงค์ของแผนบริหารความเสี่ยง

- 1) เพื่อให้ผู้บริหารและผู้ปฏิบัติงาน เข้าใจหลักการ และกระบวนการบริหารความเสี่ยง
- 2) เพื่อให้ผู้ปฏิบัติงานได้รับทราบขั้นตอน และกระบวนการในการวางแผนบริหารความเสี่ยง
- 3) เพื่อให้มีการปฏิบัติตามกระบวนการบริหารความเสี่ยงอย่างเป็นระบบและต่อเนื่อง
- 4) เพื่อใช้เป็นเครื่องมือในการบริหารความเสี่ยง
- 5) เพื่อเป็นเครื่องมือในการสื่อสารและสร้างความเข้าใจตลอดจนเชื่อมโยงการบริหารความเสี่ยง กับ กลยุทธ์
- 6) เพื่อลดโอกาสและผลกระทบของความเสี่ยงที่จะเกิดขึ้นกับองค์กร

3. เป้าหมาย

- 1) ผู้บริหารและผู้ปฏิบัติงาน มีความรู้ความเข้าใจเรื่องการบริหารความเสี่ยง เพื่อนำไปใช้ในการ ดำเนินงานตามยุทธศาสตร์ และแผนปฏิบัติงานประจำปี ให้บรรลุตามวัตถุประสงค์และเป้าหมายที่กำหนดไว้
- 2) ผู้บริหารและผู้ปฏิบัติงาน สามารถระบุความเสี่ยง วิเคราะห์ความเสี่ยง ประเมินความเสี่ยง และ จัดการความเสี่ยงให้อยู่ในระดับที่ยอมรับได้
- 3) สามารถนำแผนบริหารความเสี่ยงไปใช้ในการบริหารงานที่รับผิดชอบ
- 4) เพื่อพัฒนาความสามารถของบุคลากรและกระบวนการดำเนินงานภายในองค์กรอย่างต่อเนื่อง

5) ความรับผิดชอบต่อความเสี่ยงและการบริหารความเสี่ยงถูกกำหนดขึ้นอย่างเหมาะสมทั่วทั้งองค์กร

-2-

6) การบริหารความเสี่ยงได้รับการปลูกฝังให้เป็นวัฒนธรรมขององค์กร

4. ประโยชน์ของการบริหารความเสี่ยง

การดำเนินการบริหารความเสี่ยงจะช่วยให้ผู้บริหารมีข้อมูลที่ใช้ในการตัดสินใจได้ดียิ่งขึ้น และทำให้ องค์กรสามารถจัดการกับปัญหาอุปสรรคและอยู่รอดได้ในสถานการณ์ที่ไม่คาดคิดหรือสถานการณ์ที่อาจทำให้องค์กรเกิดความเสียหาย

ประโยชน์ที่คาดหวังว่าจะได้รับการดำเนินการบริหารความเสี่ยง มีดังนี้

1) เป็นส่วนหนึ่งของหลักการบริหารกิจการบ้านเมืองที่ดี การบริหารความเสี่ยงจะช่วย คณะทำงานบริหารความเสี่ยงและผู้บริหารทุกระดับตระหนักถึงความเสี่ยงหลักที่สำคัญ และสามารถทำหน้าที่ ในการกำกับดูแลองค์กรได้อย่างมีประสิทธิภาพและประสิทธิผลมากยิ่งขึ้น

2) สร้างฐานข้อมูลที่มีประโยชน์ต่อการบริหารและการปฏิบัติงานในองค์กร การบริหารความเสี่ยงจะเป็นแหล่งข้อมูลสำหรับผู้บริหารในการตัดสินใจด้านต่างๆ ซึ่งรวมถึงการบริหารความเสี่ยง ซึ่งตั้งอยู่ บน สมมุติฐานในการตอบสนองต่อเป้าหมายและภารกิจหลักขององค์กรรวมถึงระดับความเสี่ยงที่ยอมรับได้

3) ช่วยสะท้อนให้เห็นภาพรวมของความเสี่ยงต่างๆ ที่สำคัญได้ทั้งหมด การบริหารความเสี่ยง จะทำให้บุคลากรภายในองค์กรมีความเข้าใจถึงเป้าหมายและภารกิจหลักขององค์กร และตระหนักถึงความ เสี่ยงสำคัญที่ส่งผลกระทบต่อองค์กรได้อย่างครบถ้วน ซึ่งครอบคลุมความเสี่ยงธรรมาภิบาล

4) เป็นเครื่องมือที่สำคัญในการบริหารงาน การบริหารความเสี่ยงเป็นเครื่องมือที่ช่วยให้ ผู้บริหารสามารถมั่นใจได้ว่าความเสี่ยงได้รับการจัดการอย่างเหมาะสมและทันเวลา รวมทั้งเป็นเครื่องมือที่ สำคัญของผู้บริหารในการบริหารงานและการตัดสินใจในด้านต่างๆ เช่น การวางแผนการกำหนดกลยุทธ์ การ ติดตามควบคุมและวัดผลการปฏิบัติงาน ซึ่งส่งผลให้การดำเนินงานของสถาบันเป็นไปตามเป้าหมายที่กำหนด และสามารถปกป้องผลประโยชน์ รวมทั้งเพิ่มมูลค่าแก่องค์กร

5) ช่วยให้การพัฒนาองค์กรเป็นไปในทิศทางเดียวกัน การบริหารความเสี่ยงทำให้รูปแบบการ ตัดสินใจในระดับการปฏิบัติงานขององค์กรมีการพัฒนาไปในทิศทางเดียวกัน เช่น การตัดสินใจโดยที่ ผู้บริหาร มีความเข้าใจในกลยุทธ์ วัตถุประสงค์ขององค์กร และระดับความเสี่ยงอย่างชัดเจน

6) ช่วยให้การพัฒนาการบริหารและจัดสรรทรัพยากรเป็นไปอย่างมีประสิทธิภาพและ ประสิทธิภาพ การจัดสรรทรัพยากรเป็นไปอย่างเหมาะสม โดยพิจารณาถึงระดับความเสี่ยงในแต่ละกิจกรรม และการเลือกใช้มาตรการในการบริหารความเสี่ยง เช่น การใช้ทรัพยากรสำหรับกิจกรรมที่มีความเสี่ยงต่ำ และ กิจกรรมที่มีความเสี่ยงสูงย่อมแตกต่างกัน หรือการเลือกใช้มาตรการแต่ละประเภทย่อมใช้ทรัพยากร แตกต่าง กัน เป็นต้น

5. นิยามความเสี่ยง

5.1 ความเสี่ยง (Risk) ความเสี่ยง หมายถึง เหตุการณ์หรือการกระทำใดๆ ที่อาจเกิดขึ้น ภายในสถานการณ์ที่ไม่แน่นอน และจะส่งผลกระทบต่อหรือสร้างความเสียหาย (ทั้งที่เป็นตัวเงินและไม่เป็นตัวเงิน)

หรือก่อให้เกิด ความล้มเหลว หรือลดโอกาสที่จะบรรลุวัตถุประสงค์และเป้าหมายขององค์กร ทั้งในด้าน ยุทธศาสตร์

-3-

การปฏิบัติงาน การเงิน และการบริหาร ซึ่งอาจเป็นผลกระทบทางบวกด้วยก็ได้ โดยวัดจากผลกระทบ (Impact) ที่ได้รับ และโอกาสที่จะเกิด (Likelihood) ของเหตุการณ์ ลักษณะของความเสียหาย สามารถแบ่งออก ได้เป็น 3 ส่วน ดังนี้

- 1) ปัจจัยเสี่ยง คือ สาเหตุที่จะทำให้เกิดความเสี่ยง
- 2) เหตุการณ์เสี่ยง คือ เหตุการณ์ที่ส่งผลกระทบต่อการทำงาน หรือ นโยบาย
- 3) ผลกระทบของความเสียหาย คือ ความรุนแรงของความเสียหายที่น่าจะเกิดขึ้นจาก

เหตุการณ์เสี่ยง

5.2 การบริหารความเสี่ยง (Risk Management) การบริหารความเสี่ยง หมายถึง กระบวนการที่ใช้ในการบริหารจัดการปัจจัย และควบคุมกิจกรรม รวมทั้งกระบวนการดำเนินงานต่างๆ เพื่อให้โอกาสที่จะเกิดเหตุการณ์ความเสี่ยงลดลง หรือผลกระทบของ ความเสียหายจากเหตุการณ์ความเสี่ยงลดลงอยู่ในระดับที่องค์กรยอมรับได้

5.3 ระบบบริหารความเสี่ยง (Risk Management System) ระบบบริหารความเสี่ยง หมายถึง ระบบการบริหารปัจจัย และควบคุมกิจกรรม รวมทั้ง กระบวนการดำเนินงานต่างๆ เพื่อลดมูลเหตุ ของแต่ละโอกาสที่องค์กรจะเกิดความเสียหาย ให้ระดับของ ความเสี่ยงและผลกระทบที่จะเกิดขึ้นในอนาคตอยู่ในระดับที่องค์กรยอมรับได้ ประเมินได้ ควบคุมได้ และ ตรวจสอบได้อย่างมีระบบ โดยคำนึงถึงการบรรลุ เป้าหมาย ทั้งในด้านกลยุทธ์ การปฏิบัติตามกฎระเบียบ การเงิน และชื่อเสียงขององค์กรเป็นสำคัญ โดยได้รับการสนับสนุนและการมีส่วนร่วมในการบริหารความเสี่ยงจากหน่วยงานทุกระดับทั่วทั้งองค์กร

บทที่ 2 ข้อมูลพื้นฐาน

เทศบาลตำบลคลองวาฬ อำเภอเมืองประจวบคีรีขันธ์

จังหวัดประจวบคีรีขันธ์

เทศบาลตำบลคลองวาฬ เดิมเป็นหมู่บ้าน หมู่ที่ 1 ตำบลคลองวาฬ ชื่อว่า “บ้านคลองวาฬ” เมื่อปี พ.ศ.2499 มีประชากร 2,500 คนเศษ มีตลาดและร้านค้าในหมู่บ้านเอง ราษฎรที่ปลูกบ้านเรือนอาศัยอยู่ทั้งสองข้างของถนนสายคลองวาฬ-ห้วยกอ ส่วนมากตั้งร้านค้าของชำจากการเป็นแหล่งชุมนุมการค้าของตำบล และมีประชากรหนาแน่นพอสมควร อำเภอได้พิจารณาเห็นว่าสมควรจะยกฐานะขึ้นเป็นสุขาภิบาลเพื่อจะได้พัฒนาท้องถิ่นให้เจริญก้าวหน้าต่อไป จึงได้เสนอขอจัดตั้งเป็นสุขาภิบาล ซึ่งกระทรวงมหาดไทย ได้ประกาศจัดตั้งเป็น “สุขาภิบาลคลองวาฬ” เมื่อวันที่ 8 พฤศจิกายน 2499 ต่อมารัฐบาลได้ออกพระราชบัญญัติเปลี่ยนแปลงฐานะสุขาภิบาลเป็นเทศบาล พ.ศ.2542 ซึ่งมีผลบังคับใช้ตั้งแต่วันที่ 25 พฤษภาคม 2542 ทำให้สุขาภิบาลทั่วประเทศเปลี่ยนแปลงฐานะเป็นเทศบาล จำนวน 980 แห่ง รวมทั้งเทศบาลตำบลคลองวาฬด้วย

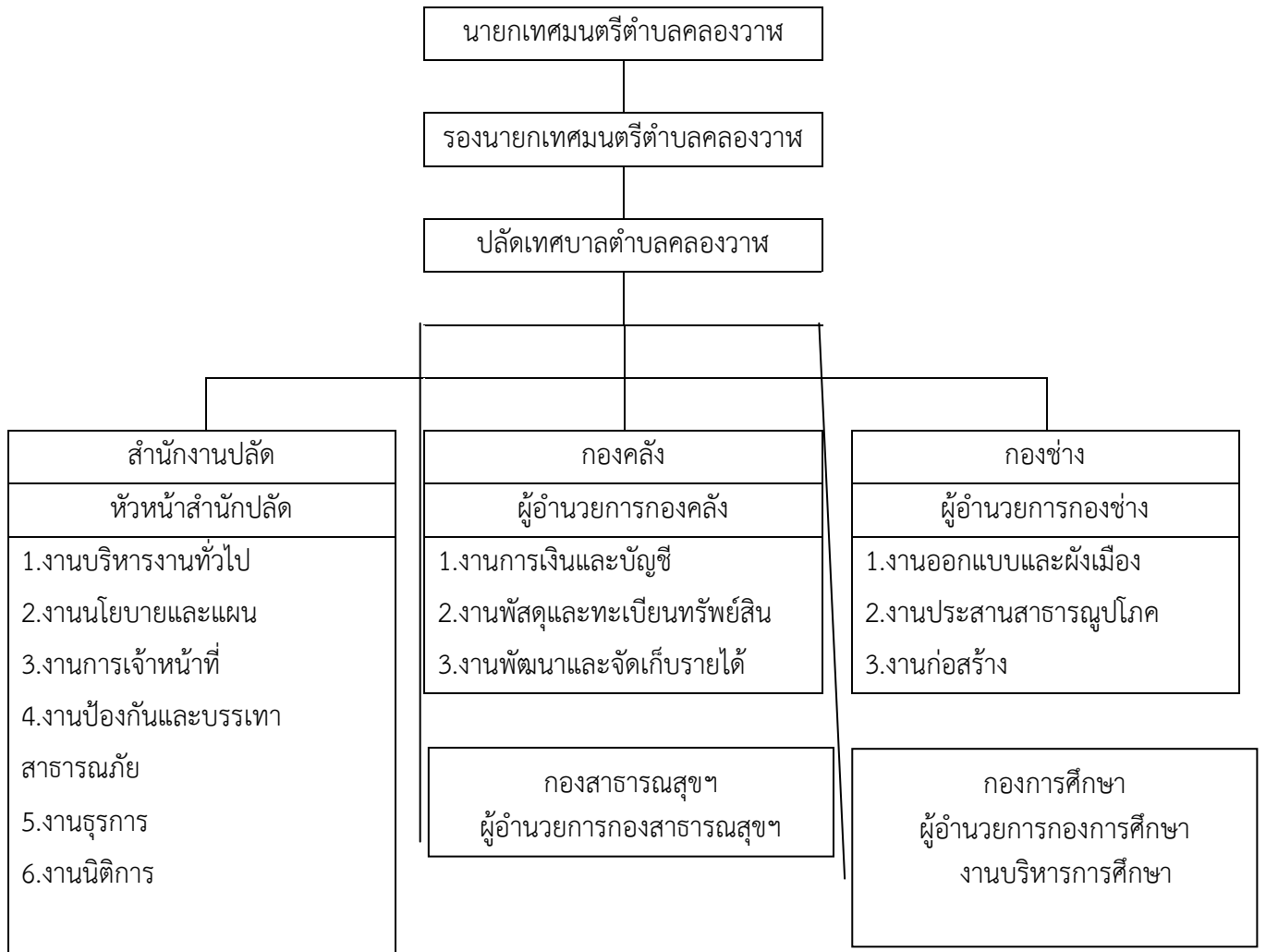
วิสัยทัศน์

“มุ่งบำรุงรักษาและอนุรักษ์สิ่งแวดล้อมเพื่อพัฒนาให้เป็นแหล่งท่องเที่ยว เป็นเมืองน่าอยู่อย่างยั่งยืน ภายใต้การมีส่วนร่วมของประชาชน ”

เป้าประสงค์

- 1.) มีโครงสร้างพื้นฐานด้านเทคโนโลยีสารสนเทศที่มีประสิทธิภาพได้มาตรฐานและเหมาะสมกับการใช้งานอย่างเพียงพอและทั่วถึงรวมทั้งมีความมั่นคงปลอดภัยของระบบเครือข่ายและระบบสารสนเทศ
- 2.) มีการพัฒนาศักยภาพของบุคลากรด้านเทคโนโลยีสารสนเทศและการสื่อสารอย่างเป็นระบบอย่างต่อเนื่องเพื่อนำองค์ความรู้ที่ได้มาใช้ในการพัฒนาคณะไปสู่สังคมแห่งภูมิปัญญาและการเรียนรู้
- 3.) พัฒนาระบบสื่อสารการเรียนการสอน และการประชุมทางไกล (Video Conference) เพื่อพัฒนาการสอนให้มีประสิทธิภาพ
- 4.) ปรับปรุงระบบคอมพิวเตอร์ ระบบปฏิบัติการ การบริหารและการดูแลรักษาให้มีประสิทธิภาพ

โครงสร้างการบริหารงานภายในเทศบาลตำบลคลองวาฬ



บทที่ 3

การบริหารความเสี่ยงของเทศบาลตำบลคลองวาฬ

เทศบาลตำบลคลองวาฬ ได้ประยุกต์หลักการบริหารจัดการความเสี่ยงทั่วทั้งองค์กร (Enterprise Risk Management : ERM) เพื่อกำหนดแนวทางในการดำเนินการบริหารจัดการความเสี่ยงขององค์กรให้บรรลุเป้าหมายยุทธศาสตร์ ร่วมกับ ระบบมาตรฐาน ISO 31000 และระบบบริหารงานคุณภาพ ISO 9001:2015 (Risk and Opportunities) ครอบคลุมการจัดวางระบบบริหารความเสี่ยงของเทศบาลตำบลคลองวาฬให้เป็นไปอย่างเหมาะสมตามมาตรฐานที่กำหนด ภายใต้กรอบนโยบายการบริหารความเสี่ยงที่มุ่งเน้นให้เกิด Risk Awareness Culture ด้วยการดำเนินการตามขั้นตอน การบริหารจัดการความเสี่ยงตั้งแต่การระบุปัจจัยเสี่ยง สาเหตุความเสี่ยงที่จะทำให้ไม่บรรลุวัตถุประสงค์ที่กำหนดไว้ วิเคราะห์ความเสี่ยง และจัดระดับความเสี่ยง ตลอดจนจัดทำแผนบริหารจัดการความเสี่ยง ติดตามแผนการดำเนินงาน ภายใต้ 8 องค์ประกอบ ได้แก่ 1) บริบทภายในและภายนอกองค์กร 2) การกำหนดวัตถุประสงค์ 3) การชี้แจงเหตุการณ์ 4) การประเมินความเสี่ยง 5) การตอบสนองความเสี่ยง 6) กิจกรรมการควบคุม 7) สารสนเทศและการสื่อสาร และ 8) การติดตามประเมินผล

1. ขอบเขตบริบทภายในและภายนอกองค์กร (INTERNAL & EXTERNAL CONTEXT)

1.1 บริบทภายในองค์กร (Internal Context)

1) ระบบ (System) เทศบาลตำบลคลองวาฬ มีระบบการบริหารงานที่มีโครงสร้างไม่ซับซ้อน และมีความคล่องตัวในการปรับเปลี่ยนโครงสร้างให้เหมาะสมกับสถานการณ์

2) บุคลากร (Staff) บุคลากรมีความรู้ความสามารถตรงตามตำแหน่งงาน ตามมาตรฐานกำหนดตำแหน่งมีการส่งเสริมการเพิ่มพูนความรู้ ความสามารถของบุคลากร โดยการ สนับสนุนการฝึกอบรม และให้มีการรายงานผลการการฝึกอบรม ตลอดจนการนำไปใช้ประโยชน์เพื่อจัดทำเป็นองค์ความรู้ (Knowledge Management: KM) เพื่อเผยแพร่ ให้พนักงานได้นำไปใช้ประโยชน์

3) ทักษะ (Skill) บุคลากรมีทักษะในการปฏิบัติงานได้หลากหลายและสามารถทำงานได้เฉพาะทางตรงตามภาระงาน (Job Description) และมีประสบการณ์ในการทำงานที่สามารถพัฒนาต่อยอด ในการทำงานภารกิจอื่นๆ ได้อีก

4) โครงสร้าง (Structure) เทศบาลตำบลคลองวาฬมีโครงสร้างองค์กรที่ มีการกำหนดบทบาทหน้าที่ และแนวทางปฏิบัติที่ชัดเจน มีการแบ่งโครงสร้างการบริหารงานและกำหนดบทบาท หน้าที่แต่ละสำนัก/กอง รวมถึงได้มีการสื่อสารให้พนักงานได้รับทราบอย่างทั่วถึง

-7-

5) กลยุทธ์ (Strategy) มีการจัดทำแผนยุทธศาสตร์และแผนพัฒนาท้องถิ่น และทบทวนตามรอบการ ทบทวนอย่างต่อเนื่อง รวมถึงการรับฟังความคิดเห็นความต้องการจากประชาชน เพื่อน นำมาปรับกลยุทธ์ การดำเนินงาน ภายใต้การเชื่อมโยงกับนโยบายระดับชาติ ระดับกระทรวง ระดับภูมิภาค ระดับจังหวัด ฯลฯ

1.2 บริบทภายนอก (External Context)

1) การเมือง (Politic) เทศบาลตำบลคลองวาฬ ดำเนินการภายใต้การสนับสนุนของรัฐบาลที่ สอดคล้องกับยุทธศาสตร์ชาติ 20 ปี และแผนพัฒนาเศรษฐกิจและสังคมแห่งชาติฉบับที่ 12

2) กฎระเบียบ/กฎหมาย (Law) เทศบาลตำบลคลองวาฬ ปฏิบัติตามพระราชกำหนด พระราช กฤษฎีกา พระราชบัญญัติ ตลอดจนระเบียบ หนังสือสั่งการต่างๆที่เกี่ยวข้องอย่างเคร่งครัด

1.3 การวิเคราะห์ SWOT Analysis

จากข้อมูลสภาพทั่วไปรวมทั้งข้อมูลเฉพาะแต่ละด้าน ตลอดจนแนวโน้มการเปลี่ยนแปลงต่างๆที่กำลังเผชิญอยู่ เทศบาลตำบลคลองวาฬ ได้มีการวิเคราะห์สภาวะแวดล้อมขององค์ประกอบภายในและองค์ประกอบภายนอก และกำหนดเป็น จุดแข็ง จุดอ่อน โอกาส และภัยคุกคาม ดังนี้

จุดแข็ง (Strength)	จุดอ่อน (Weakness)
1.พื้นที่เป็นที่ราบลุ่ม ทรัพยากรดินมีความอุดมสมบูรณ์	1.ชาวบ้านในพื้นที่ขาดอำนาจการต่อรองในเชิงธุรกิจ โดยเฉพาะการจัดหาวัตถุดิบ และการทำการตลาด
2.มีพื้นที่ติดทะเลตลอดแนว	2.ชาวบ้านส่วนใหญ่ประสบปัญหาต้นทุนสูง และไม่มีที่ดินทำกินเป็นของตนเอง
3. มีแหล่งน้ำธรรมชาติและที่มนุษย์สร้างขึ้น เป็นที่กักเก็บน้ำและเพาะพันธุ์ปลาน้ำจืด	3.กระบวนการช่วยเหลือหรือแก้ปัญหาของภาครัฐ ยังไม่สามารถตอบสนองประชาชนได้ทันทั่วถึง
4. มีโครงสร้างพื้นฐานสนับสนุนด้านประมง	4.ขาดการมีส่วนร่วมที่เข้มแข็งจากภาคประชาชนในพื้นที่
5. มีผลผลิตทางอาหารทะเล	5.เส้นทางคมนาคมภายในพื้นที่โดยเฉพาะพื้นที่ชุมชน แออัดเป็นถนนแคบทางสัญจรลำบาก
6. มีแหล่งท่องเที่ยวเชิงอนุรักษ์	6.ประชากรผู้สูงอายุ คนพิการ และผู้ด้อยโอกาส ยังขาดการเข้าถึงสิ่งอำนวยความสะดวกสำหรับการดำเนินชีวิตประจำวัน
7.มีงานเทศกาลประจำปี	7.ไม่มีโรงเรียนระดับมัธยมปลายในพื้นที่
8.ที่ตั้งอยู่ใกล้ทั้งจังหวัดประจวบคีรีขันธ์ (12 กิโลเมตร) และมีเส้นทางคมนาคมที่สะดวก	8.ขาดการบริหารจัดการขยะเชิงบูรณาการอย่าง
9.เป็นตำบลหนึ่งในจังหวัดประจวบคีรีขันธ์ ที่ถือได้ว่าเป็นเมืองแห่งความสงบ อันดับที่ 1	
10.มีสถานศึกษาขั้นพื้นฐานครอบคลุมทั้งตำบล จำนวน 2 แห่ง ทำให้ประชาชนได้รับโอกาสทางการศึกษาอย่างทั่วถึงและเสมอภาค	

11.มีโรงพยาบาลส่งเสริมสุขภาพตำบลคลองวาฬ ในพื้นที่ ในการดูแลรักษาสุขภาพของประชาชนในเบื้องต้น	มีประสิทธิภาพ
---------------------------------------------------------------------------------------------	---------------

-8-

โอกาส (Opportunity)	อุปสรรค (Threat)
<p>1. แนวโน้มรัฐบาลและแนวโน้มผู้บริโภคทั้งในและต่างประเทศ ส่งเสริมการบริโภคและการผลิตอาหารปลอดภัย เอื้อต่อการพัฒนาการสินค้าจากพื้นที่ในเขตเทศบาลตำบลคลองวาฬ</p> <p>2. ตำบลคลองวาฬ เป็นพื้นที่อยู่ในบริเวณใกล้จุดทางเข้าออกของประเทศพม่า และระเปียงเศรษฐกิจภาคใต้ ซึ่งสามารถทำให้เกิดโอกาสทางเศรษฐกิจได้</p> <p>3. นโยบายการปฏิรูประบบราชการที่เน้นการบริหารราชการแบบบูรณาการ และนโยบายประชารัฐ ทำให้การขับเคลื่อนพัฒนาของราชการมีประสิทธิภาพและคล่องตัว</p> <p>4. รัฐบาลมีนโยบายกระตุ้นเศรษฐกิจ เช่นโครงการคนละครึ่ง ทำให้เศรษฐกิจฐานรากมีการจับจ่ายใช้สอยเพิ่มมากขึ้น</p> <p>5. การเติบโตของเครือข่ายและการสื่อสารผ่านอินเทอร์เน็ต และอิเล็กทรอนิกส์ รวมทั้งการใช้สื่อ Social Media เป็นโอกาสทางการตลาด และการประชาสัมพันธ์ที่หลากหลายของจังหวัดประจวบคีรีขันธ์</p>	<p>1. การเปลี่ยนแปลงของระเบียบหรือหนังสือสั่งการที่ไม่ตรงตามบริบทการบริหารงานในพื้นที่ เช่น การจัดทำแผนพัฒนาท้องถิ่น</p> <p>2. ภัยธรรมชาติ (อุทกภัย , ภัยแล้ง , วาตภัย ,)</p> <p>3. ปัญหาการเมืองทำให้นโยบายรัฐบาลมีการเปลี่ยนแปลงขาดความต่อเนื่อง</p>

2.วัตถุประสงค์การบริหารความเสี่ยง

- 1) เพื่อดำเนินการตามหลักการบริหารความเสี่ยงในการชั่ง ประเมิน และการจัดการความเสี่ยง ภายใต้บริบทภายในและภายนอกอย่างครอบคลุมครบถ้วน
- 2) เพื่อบริหารจัดการให้ความเสี่ยงขององค์การบริหารความเสี่ยงอยู่ในระดับที่ยอมรับได้
- 3) เพื่อกำหนดมาตรการ แผนงาน โครงการ และกิจกรรมการจัดการความเสี่ยงได้อย่างเป็นระบบ และต่อเนื่อง
- 4) เพื่อให้บุคลากรของเทศบาลตำบลคลองวาฬ มีส่วนร่วมในการรับรู้ ตระหนัก และดำเนินการ ตลอดจนให้ความสำคัญ ของการบริหารความเสี่ยงตามนโยบายการบริหารความเสี่ยงขององค์กร (Risk Awareness Culture)

3.นโยบายการบริหารความเสี่ยง

- 1) การบริหารความเสี่ยงทั่วทั้งองค์กรผ่านการจัดการองค์ความรู้
- 2) ผู้บริหาร/เจ้าหน้าที่ทุกคนมีส่วนร่วมในการบริหารความเสี่ยง
- 3) สนับสนุนกิจกรรมการบริหารความเสี่ยงโดยใช้ทรัพยากรให้เกิดประสิทธิภาพมากที่สุดและจัดการ ความเสี่ยงได้อย่างเหมาะสม
- 4) นำระบบเทคโนโลยีสารสนเทศที่ทันสมัยมาใช้ในกระบวนการบริหารความเสี่ยง และสนับสนุนให้ เจ้าหน้าที่ทุกระดับเข้าถึงสารสนเทศเพื่อการบริหารความเสี่ยง
- 5) ติดตามทบทวนความเสี่ยงให้สอดคล้องกับสภาวะแวดล้อมที่เปลี่ยนแปลง
- 6) ส่งเสริมวัฒนธรรมองค์กรด้านการตระหนักถึงความเสี่ยงและความโปร่งใสในการปฏิบัติงาน
- 7) นำองค์ความรู้ขององค์กรสร้างมูลค่าตอบแทนสู่สังคม

4.โครงสร้างการบริหารงานการบริหารความเสี่ยง

นายกเทศมนตรีตำบลคลองวาฬ
ประธานคณะทำงานฯ

ปลัดเทศบาลตำบลคลองวาฬ
คณะทำงานฯ

หัวหน้าสำนักปลัด คณะทำงานฯ	ผู้อำนวยการกองคลัง คณะทำงานฯ	ผู้อำนวยการกองการศึกษา คณะทำงานฯ
-------------------------------	---------------------------------	-------------------------------------

นิติกร
เลขานุการ

-10-

คณะผู้รับผิดชอบการบริหารจัดการความเสี่ยงของเทศบาลตำบลคลองวาฬ

- | | |
|-------------------------|------------------------------------------------------|
| 1.นางสาวขวัญตา ฉัตรมงคล | ปลัดเทศบาลปฏิบัติหน้าที่นายกเทศมนตรีตำบลคลองวาฬ |
| 2.นางสาวขวัญตา ฉัตรมงคล | ปลัดเทศบาลตำบลคลองวาฬ |
| 3.นางสาวกฤษณา พวงเพชร | หัวหน้าสำนักปลัด |
| 5.นางไพลิน สายเสียงสด | จพง.การเงินและบัญชี ชง. รักษาการแทน ผอ.กองคลัง |
| 6.นายชูชีพ ผลประโยชน์ | นักวิชาการสุขาภิบาล ชก. รักษาการแทน ผอ.กองสาธารณสุขฯ |
| 7.นางวณิชา เตชะโกคิน | นักวิชาการศึกษา ปก. รักษาการแทน ผอ.กองการศึกษา |
| 8.นายอภิรักษ์ ประมงค์ | นักวิเคราะห์นโยบายและแผนชำนาญการ |
| 9.นายไพศาลสุข สุขเกษม | นิติกรปฏิบัติการ |

บทที่ 4

กระบวนการบริหารความเสี่ยง

กระบวนการบริหารความเสี่ยง เป็นกระบวนการที่ใช้ในการระบุ วิเคราะห์ ประเมิน และ จัดลำดับ ความเสี่ยงที่มีผลกระทบต่อการบรรลุวัตถุประสงค์ในการดำเนินงานขององค์กร รวมทั้งการจัดทำ แผนบริหารจัดการความเสี่ยง โดยกำหนดแนวทางการควบคุมเพื่อป้องกันหรือลดความเสี่ยงให้อยู่ในระดับที่ยอมรับได้ ซึ่งเทศบาลตำบลคลองวาฬ มีขั้นตอนหรือกระบวนการบริหารความเสี่ยง ขั้นตอนหลัก ดังนี้

1. ระบุความเสี่ยง เป็นการระบุเหตุการณ์ใดๆ ทั้งที่มีผลดี และผลเสียต่อการบรรลุ วัตถุประสงค์ โดยต้องระบุได้ด้วยว่าเหตุการณ์นั้นจะเกิดที่ไหน เมื่อใด และเกิดขึ้นได้อย่างไร

2. ประเมินความเสี่ยง เป็นการวิเคราะห์ความเสี่ยง และจัดลำดับความเสี่ยง โดยพิจารณา จาก การประเมินโอกาสที่จะเกิดความเสี่ยง และความรุนแรงของผลกระทบจากเหตุการณ์ความเสี่ยง โดย อาศัยเกณฑ์มาตรฐานที่ได้กำหนดไว้ ทำให้การตัดสินใจจัดการกับความเสี่ยงเป็นไปอย่างเหมาะสม

3. จัดการความเสี่ยง เป็นการกำหนดมาตรการหรือแผนปฏิบัติการในการจัดการ และ ควบคุม ความเสี่ยงที่สูง(High) และสูงมาก(Extreme) นั้นให้ลดลง ให้อยู่ในระดับที่ยอมรับได้ สามารถปฏิบัติได้ จริง และควรต้องพิจารณาถึงความคุ้มค่าในด้านค่าใช้จ่ายและต้นทุนที่ต้องใช้ลงทุนในการกำหนดมาตรการ หรือแผนปฏิบัติการนั้นกับประโยชน์ที่จะได้รับด้วย

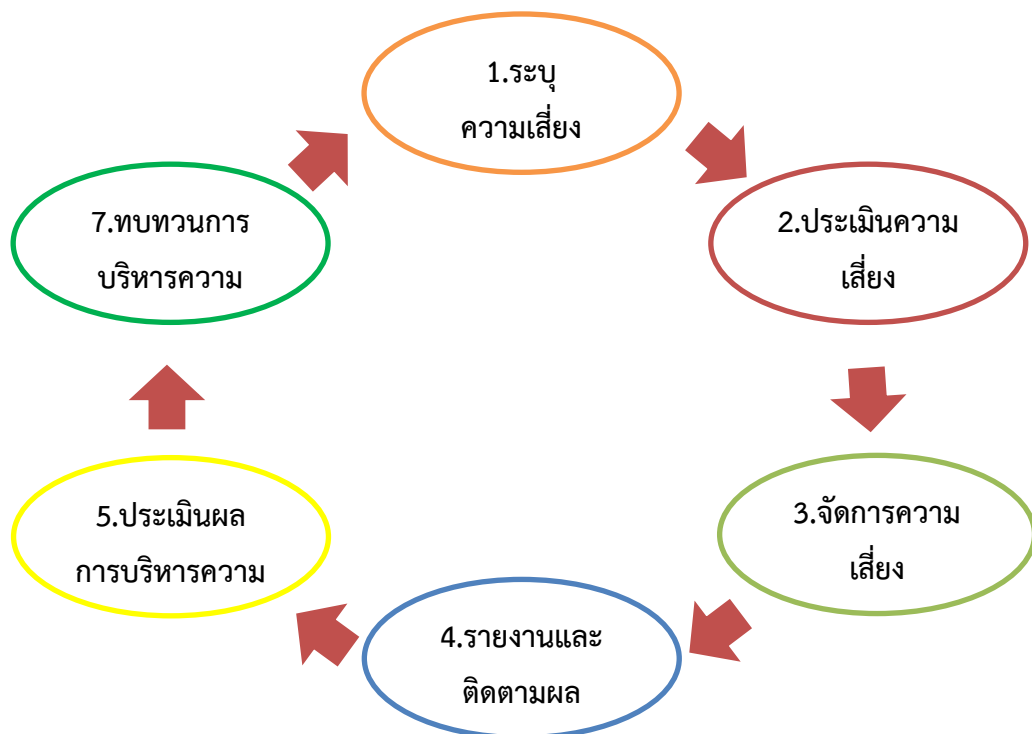
4. รายงานและติดตามผล เป็นการรายงานและติดตามผลการดำเนินงานตามแผนบริหาร ความ เสี่ยง ที่ได้ดำเนินการทั้งหมดตามลำดับให้ฝ่ายบริหารรับทราบและให้ความเห็นชอบดำเนินการตามแผน บริหารความเสี่ยง

5. ประเมินผลการบริหารความเสี่ยง เป็นการประเมินการบริหารความเสี่ยงประจำปี เพื่อให้ มั่นใจว่าองค์กรมีการบริหารความเสี่ยงเป็นไปอย่างเหมาะสม เพียงพอ ถูกต้อง และมีประสิทธิผล มาตรการ หรือกลไกการควบคุมความเสี่ยง (Control Activity) ที่ดำเนินการ สามารถลดและควบคุมความเสี่ยงที่เกิดขึ้น ได้จริงและอยู่ในระดับที่ยอมรับได้ หรือต้องจัดหามาตรการหรือตัวควบคุมอื่นเพิ่มเติม เพื่อให้ความ เสี่ยงที่ยัง เหลืออยู่หลังมีการจัดการ (Residual Risk) อยู่ในระดับที่ยอมรับได้ และให้องค์กรมีการบริหาร ความเสี่ยง อย่างต่อเนื่อง

6. ทบทวนการบริหารความเสี่ยง เป็นการทบทวนประสิทธิภาพของแนวการบริหาร ความเสี่ยง ในทุกขั้นตอน เพื่อพัฒนาระบบให้ดียิ่งขึ้น

-12-

กระบวนการบริหารความเสี่ยงของเทศบาลตำบลคลองวาฬ



1. การระบุความเสี่ยง เป็นกระบวนการที่ผู้บริหารและผู้ปฏิบัติงาน ร่วมกันระบุความเสี่ยงและปัจจัยเสี่ยง โดยต้อง คำนึงถึงความเสี่ยงที่มีสาเหตุมาจากปัจจัยทั้งภายในและภายนอก ปัจจัยเหล่านี้มีผลกระทบต่อวัตถุประสงค์ และเป้าหมายขององค์กร หรือผลการปฏิบัติงานทั้งในระดับองค์กรและระดับกิจกรรม ในการระบุปัจจัยเสี่ยงจะต้องพิจารณาว่ามีเหตุการณ์ใดหรือกิจกรรมใดของกระบวนการปฏิบัติงานที่อาจเกิดความผิดพลาด ความเสียหายและไม่บรรลุวัตถุประสงค์ที่กำหนด รวมทั้งมีทรัพย์สินใดที่จำเป็นต้องได้รับการดูแลป้องกัน รักษา ดังนั้นจึงจำเป็นต้องเข้าใจในความหมายของ “ความเสี่ยง (Risk)” “ปัจจัยเสี่ยง (Risk Factor)” และ “ประเภทความเสี่ยง” ก่อนที่จะดำเนินการระบุความเสี่ยงได้อย่างเหมาะสม

1.1 ความเสี่ยง (Risk) หมายถึง เหตุการณ์หรือการกระทำใดๆ ที่อาจเกิดขึ้นภายใต้สถานการณ์ที่ไม่แน่นอนและจะส่งผล กระทบหรือสร้างความเสียหาย (ทั้งที่เป็นตัวเงินและไม่เป็นตัวเงิน) หรือก่อให้เกิดความล้มเหลว หรือลดโอกาสที่จะบรรลุเป้าหมายตามภารกิจหลักขององค์กร และเป้าหมายตามแผนปฏิบัติงาน

1.2 ปัจจัยเสี่ยง (Risk Factor) หมายถึง ต้นเหตุ หรือสาเหตุที่มาของความเสียหาย ที่จะทำให้เกิดไม่บรรลุวัตถุประสงค์ที่กำหนดไว้ โดยต้องระบุได้ด้วยว่าเหตุการณ์นั้นจะเกิดที่ไหน เมื่อใด และเกิดขึ้นได้อย่างไร และทำไม

ทั้งนี้ สาเหตุของความเสียหายที่ระบุ ควรเป็นสาเหตุที่แท้จริง เพื่อจะได้วิเคราะห์และกำหนดมาตรการลดความเสี่ยงในภายหลังได้อย่างถูกต้อง โดยปัจจัยเสี่ยงแบ่งได้ 2 ด้าน ดังนี้

-13-

1) ปัจจัยเสี่ยงภายนอก คือ ความเสี่ยงที่ไม่สามารถควบคุมการเกิดได้โดยองค์กร เช่น เศรษฐกิจ สังคม การเมือง กฎหมาย คู่แข่ง เทคโนโลยี ภัยธรรมชาติ สิ่งแวดล้อม

2) ปัจจัยเสี่ยงภายใน คือ ความเสี่ยงที่สามารถควบคุมได้โดยองค์กร เช่น ภาวะเปื่อย ขอบบังคับภายใน องค์กร วัฒนธรรมองค์กร นโยบายการบริหารและการจัดการความรู้/ความสามารถของ บุคลากร กระบวนการทำงาน ข้อมูล/ระบบสารสนเทศ เครื่องมือ/อุปกรณ์

1.3 ประเภทความเสี่ยง แบ่งเป็น 4 ประเภท ได้แก่

1) **ความเสี่ยงเชิงยุทธศาสตร์ (Strategic Risk) หรือ S** เป็นความเสี่ยงที่เกี่ยวข้องกับกลยุทธ์ เป้าหมาย พันธกิจ ในภาพรวมขององค์กร ที่อาจก่อให้เกิดการเปลี่ยนแปลงหรือการไม่บรรลุผลตามเป้าหมายในแต่ละประเด็นยุทธศาสตร์ขององค์กร

2) **ความเสี่ยงด้านการปฏิบัติงาน (Operational Risk) หรือ O** เป็นความเสี่ยงที่เกี่ยวข้องกับ ประเด็นปัญหาการปฏิบัติงานประจำวัน หรือการดำเนินงานปกติที่องค์กรต้องเผชิญเพื่อให้บรรลุวัตถุประสงค์เชิงกลยุทธ์ ความเสี่ยงด้านนี้ เช่น การปฏิบัติงานไม่เป็นไปตามแผนปฏิบัติงานโดยไม่มีผังการปฏิบัติงานที่ชัดเจน หรือไม่มีการมอบหมายอำนาจหน้าที่ความรับผิดชอบ บุคลากรขาดแรงจูงใจในการปฏิบัติงาน เป็นต้น

3) **ความเสี่ยงด้านการเงิน (Financial Risk) หรือ F** เป็นความเสี่ยงที่เกี่ยวข้องกับการบริหาร และควบคุมทางการเงินและการงบประมาณขององค์กรให้เป็นอย่างมีประสิทธิภาพ ผลกระทบการเงินที่เกิดจากปัจจัยภายนอก เช่น ขอบบังคับเกี่ยวกับรายงานทางการเงินของหน่วยงานที่เกี่ยวข้อง ได้แก่ กรมบัญชีกลาง สำนักงานการตรวจเงินแผ่นดิน สำนักงานงบประมาณ รวมทั้ง การจัดสรรงบประมาณ ไม่เหมาะสม เป็นต้น

4) **ความเสี่ยงด้านการปฏิบัติตามกฎหมาย ระเบียบ ข้อบังคับ (Compliance Risk) หรือ C** เป็นความเสี่ยงที่เกี่ยวข้องกับประเด็นข้อกฎหมาย ระเบียบ การปกป้องคุ้มครองผู้รับบริการหรือผู้มีส่วนได้เสีย การป้องกันข้อมูลรวมถึงประเด็นทางด้านกฎระเบียบอื่นๆ

การระบุความเสี่ยงควรเริ่มด้วยการแจกแจงกระบวนการปฏิบัติงานที่จะทำให้บรรลุวัตถุประสงค์ที่กำหนดไว้ แล้วจึงระบุปัจจัยเสี่ยงที่มีผลกระทบต่อกระบวนการปฏิบัติงานนั้นๆ ทำให้เกิดความผิดพลาด ความเสียหาย และเสียโอกาสปัจจัยเสี่ยงนั้นควรจะเป็นต้นเหตุที่แท้จริงเพื่อที่จะสามารถนำไปใช้ประโยชน์ ในการหามาตรการลดความเสี่ยงในภายหลังได้

ทั้งนี้ การระบุความเสี่ยง สามารถดำเนินการได้หลายวิธี เช่น จากการวิเคราะห์กระบวนการทำงาน การวิเคราะห์ทบทวนผลการปฏิบัติงานที่ผ่านมา การประชุม เชิงปฏิบัติการ การระดมสมอง การเปรียบเทียบกับองค์กรอื่น การสัมภาษณ์ แบบสอบถาม เป็นต้น

2. การประเมินความเสี่ยง การประเมินความเสี่ยงเป็นกระบวนการที่ประกอบด้วย การวิเคราะห์ การประเมิน และการจัดระดับความเสี่ยงที่มีผลกระทบต่อการบรรลุวัตถุประสงค์ของกระบวนการทำงานของหน่วยงานหรือองค์กร ซึ่งประกอบด้วย 4 ขั้นตอน ดังนี้

2.1 การกำหนดเกณฑ์การประเมินมาตรฐาน

เป็นการกำหนดเกณฑ์ที่จะใช้ในการประเมินความเสี่ยง ได้แก่ ระดับโอกาสที่จะเกิดความเสี่ยง (Likelihood) ระดับความรุนแรงของผลกระทบ (Impact) และระดับของความเสี่ยง (Degree of Risk) โดยคณะผู้รับผิดชอบงานบริหารความเสี่ยงได้กำหนดหลักเกณฑ์ในการให้คะแนนระดับโอกาสที่จะเกิดความเสี่ยง (Likelihood) และระดับความรุนแรงของผลกระทบ (Impact) ไว้ 5 ระดับ คือ น้อยมาก น้อย ปานกลาง สูง และ สูงมาก ดังนี้

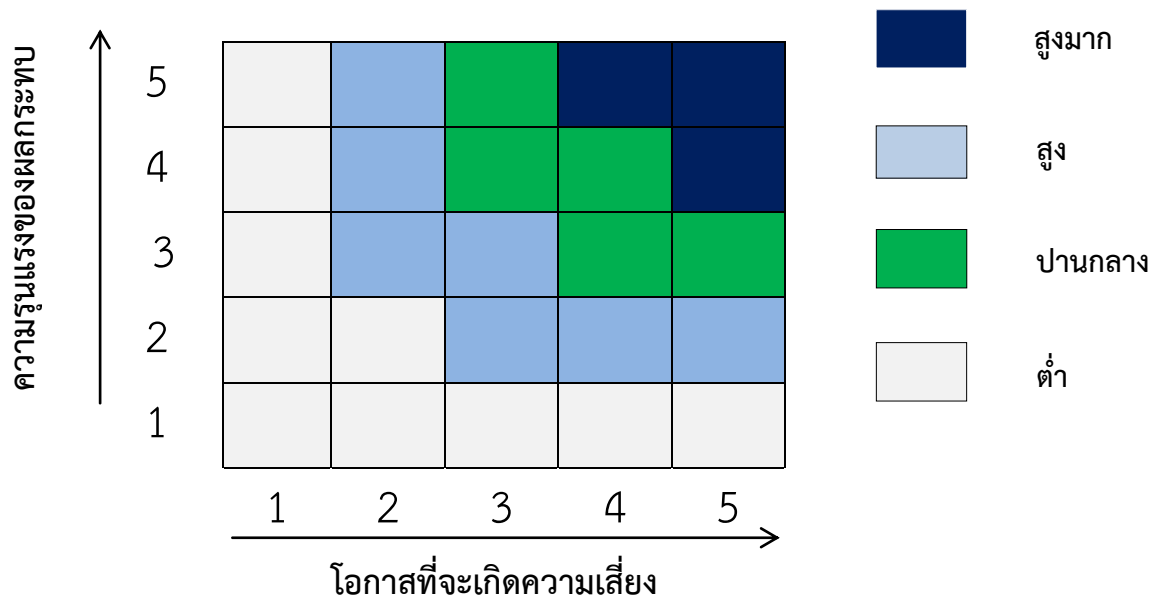
หลักเกณฑ์การให้คะแนนโอกาสที่จะเกิดความเสี่ยงและความรุนแรงของผลกระทบ

ประเด็นที่พิจารณา	ระดับคะแนน				
	1 = น้อยมาก	2 = น้อย	3 = ปานกลาง	4 = สูง	5=สูงมาก
โอกาสที่จะเกิดความเสี่ยง (Likelihood)					
ความถี่ที่อาจเกิดเหตุการณ์หรือข้อผิดพลาดในการปฏิบัติงาน (เฉลี่ย : เดือน/ครั้ง , ปี/ครั้ง)	5 ปี /ครั้ง	2-3 ปี/ครั้ง	1 ปี/ครั้ง	1-6 เดือน/ครั้ง หรือ ไม่เกิน 1 ครั้ง/ปี	1 เดือน/ครั้ง หรือ มากกว่า
โอกาสที่จะเกิดเหตุการณ์	น้อยมาก	น้อย	ปานกลาง	สูง	สูงมาก
ความรุนแรงของผลกระทบ (Impact)					
มูลค่าความเสียหาย (บาท)	น้อยกว่า 1 หมื่น	1 หมื่น – 5 หมื่น	5 หมื่น – 2 แสน	2 แสน – 1 ล้านบาท	มากกว่า 1 ล้านบาท
ผลกระทบต่อชีวิต	เดือดร้อน รำคาญ	บาดเจ็บ เล็กน้อย	บาดเจ็บ ต้องรักษา	บาดเจ็บสาหัส	ถึงแก่ชีวิต
ผลกระทบต่อภาพลักษณ์/ การดำเนินงานของหน่วยงาน	น้อยมาก	น้อย	ปานกลาง	สูง	สูงมาก
ผลกระทบต่อคุณธรรม	น้อยมาก	น้อย	ปานกลาง	สูง	สูงมาก

จริยธรรมของพนักงาน ส่วนตำบล					
ผลกระทบด้านเวลาความ ล่าช้าของงาน	ไม่เกิน 3 วัน	ไม่เกิน 7 วัน	ไม่เกิน 1 เดือน	ไม่เกิน 3 เดือน	ไม่เกิน 6 เดือน

-15-

ส่วนระดับของความเสี่ง (Degree of Risk) จะพิจารณาจากความสัมพันธ์ระหว่าง โอกาสที่จะเกิดความเสี่ยง และ ผลกระทบของความเสี่ยงต่อองค์กรว่าจะก่อให้เกิดความเสี่ยงในระดับใด โดยได้กำหนดเกณฑ์ไว้ 4 ระดับ ได้แก่ สูงมาก สูง ปานกลาง และ ต่ำ



2.2 การประเมินโอกาสและผลกระทบของความเสียหาย

เป็นการนำความเสี่ยงและปัจจัยเสี่ยงแต่ละปัจจัยที่ระบุไว้มาประเมินโอกาส (Likelihood) ที่จะเกิดเหตุการณ์ความเสี่ยงต่างๆ และประเมินระดับความรุนแรงของผลกระทบหรือมูลค่าความเสียหาย (Impact) จากความเสี่ยง เพื่อให้เห็นถึงระดับของความเสี่ยงที่แตกต่างกัน ทำให้สามารถกำหนดการ ควบคุมความเสี่ยง ได้อย่างเหมาะสม ซึ่งจะช่วยให้สามารถวางแผนและจัดสรรทรัพยากรได้อย่างถูกต้อง ภายใต้งบประมาณ กำลังคน หรือเวลาที่มีจำกัด โดยอาศัยเกณฑ์มาตรฐานที่กำหนดไว้ข้างต้น ซึ่งมีขั้นตอน ดำเนินการ ดังนี้

- 1) พิจารณาโอกาส ความถี่ ในการเกิดเหตุการณ์ต่างๆ (Likelihood) ว่ามีโอกาส ความถี่ ที่ จะเกิดนั้นมากน้อยเพียงใด ตามเกณฑ์มาตรฐานที่กำหนด
- 2) พิจารณาความรุนแรงของผลกระทบของความเสียหาย (Impact) ที่มีผลต่อหน่วยงานว่ามี ระดับความรุนแรง หรือมีความเสียหายเพียงใด ตามเกณฑ์มาตรฐานที่กำหนด

2.3 การวิเคราะห์ความเสี่ยง

เมื่อพิจารณาโอกาส ความถี่ที่จะเกิดเหตุการณ์ความเสี่ยง (Likelihood) และความรุนแรงของ ผลกระทบ (Impact) ของแต่ละปัจจัยเสี่ยงแล้วให้นำผลที่ได้มาพิจารณาความสัมพันธ์ระหว่างโอกาสที่จะ เกิด ความเสี่ยง และผลกระทบของความเสียหาย ว่าก่อให้เกิดระดับของความเสี่ยงในระดับใด

ระดับความเสี่ยง = โอกาสในการเกิดเหตุการณ์ต่างๆ x ความรุนแรงของเหตุการณ์ต่างๆ (Likelihood x Impact) ซึ่งจัดแบ่งเป็น 4 ระดับ สามารถแสดงเป็นแผนภูมิความเสี่ยง (Risk Profile) แบ่ง พื้นที่เป็น 4 ส่วน ซึ่งใช้เกณฑ์ในการจัดแบ่ง ดังนี้

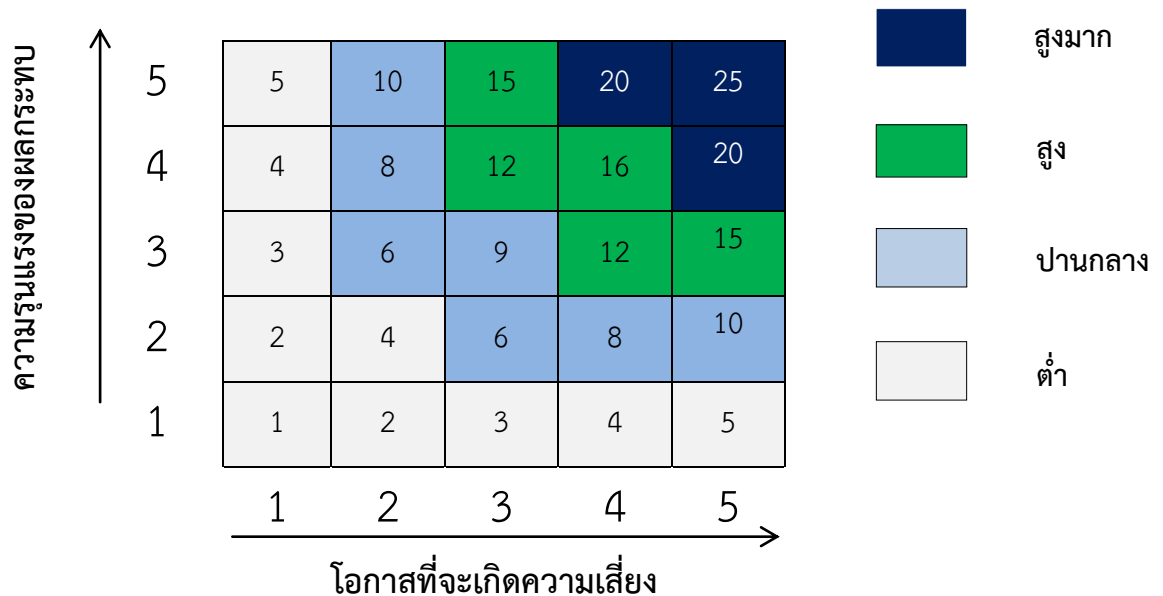
- 1) ระดับความเสี่ยงต่ำ (Low) คะแนนระดับความเสี่ยง 1 – 5 คะแนน โดยทั่วไปความ เสี่ยงในระดับ นี้ให้ถือว่าเป็นความเสี่ยงที่ไม่มีนัยสำคัญต่อการดำเนินงาน ความเสี่ยงที่เกิดขึ้นนั้นสามารถ ยอมรับได้ภายใต้ การควบคุมที่มีอยู่ในปัจจุบัน ซึ่งไม่ต้องดำเนินการใดๆเพิ่มเติม

2) ระดับความเสี่ยงปานกลาง (Medium) คะแนนระดับความเสี่ยง 6 – 10 คะแนน ยอมรับความเสี่ยงแต่ต้องมีแผนควบคุมความเสี่ยง ความเสี่ยงในระดับนี้ให้ถือว่าเป็นความเสี่ยงที่ยอมรับได้ แต่ต้องมีการจัดการเพิ่มเติม

3) ระดับความเสี่ยงสูง (High) คะแนนระดับความเสี่ยง 11 – 16 คะแนน ต้องมีแผนลด ความเสี่ยง เพื่อให้ความเสี่ยงนั้นลดลงให้อยู่ในระดับที่ยอมรับได้

4) ระดับความเสี่ยงสูงมาก (Extreme) คะแนนระดับความเสี่ยง 17 – 25 คะแนน ต้อง มีแผนลด ความเสี่ยงและประเมินซ้ำ หรืออาจต้องถ่ายโอนความเสี่ยง

แผนภูมิความเสี่ยง (Risk Profile)



2.4 การประเมินความเสี่ยง

การประเมินความเสี่ยง ประจำปีงบประมาณ พ.ศ.2563

เทศบาลตำบลคลองวาฬ อำเภอเมืองประจวบคีรีขันธ์ จังหวัดประจวบคีรีขันธ์

ที่	ความเสี่ยง	ผลกระทบ/ความเสียหายที่อาจเกิดขึ้น	ปัจจัยเสี่ยง/สาเหตุ	ประเภทความเสี่ยง	โอกาส/ความถี่	ผลกระทบ/ความรุนแรง	คะแนนความเสี่ยง	ระดับความเสี่ยง	ผู้รับผิดชอบ
1	ไม่มีเจ้าหน้าที่มาอยู่เวรรักษาการณ์ พักเที่ยง วันหยุดราชการ วันหยุดนักขัตฤกษ์ และเวลากลางคืน	1.ประชาชนไม่ได้รับบริการ ช่วงเวลาพักและช่วงวันหยุดราชการ ตามนโยบายผู้บริหาร 2.ทรัพย์สินเทศบาลฯ อาจเสียหาย ชำรุด หรือ สูญหาย	1.ผู้ที่ได้รับมอบหมายไม่ลงชื่อในสมุดลงรายชื่อปฏิบัติหน้าที่เวรรักษาการณ์ 2.ผู้ที่ได้รับมอบหมายไม่มาปฏิบัติหน้าที่อยู่เวรรักษาการณ์ตามคำสั่งฯ 3.ประชาชนเสียโอกาสในการรับบริการตามนโยบายของผู้บริหาร	ความเสี่ยงด้านการปฏิบัติงาน หรือ ○	5	3	15	สูง	สำนักปลัด
2	การดำเนินโครงการตามเทศบัญญัติ เรื่อง งบประมาณรายจ่ายประจำปี ไม่สามารถดำเนินการได้ทันในรอบปีงบประมาณ	ประชาชนเสียประโยชน์จากการไม่ได้ดำเนินการ	เจ้าหน้าที่ที่รับผิดชอบโครงการไม่ดำเนินการโครงการตามเทศบัญญัติ เรื่อง งบประมาณรายจ่ายฯ ทำให้ดำเนินการไม่ทันปีงบประมาณ ทำให้ประชาชนเสียประโยชน์	ความเสี่ยงด้านการปฏิบัติงาน หรือ ○	3	2	6	ปานกลาง	ทุกสำนัก/ กอง
3	การใช้รถยนต์ส่วนบุคคลไม่เป็นไปตามระเบียบหลักเกณฑ์ที่กำหนด	1.การใช้รถยนต์ส่วนบุคคลอาจไม่เป็นไปตามวัตถุประสงค์ 2.สิ้นเปลืองเชื้อเพลิงโดยไม่มีเหตุอันควร	1.ผู้ขับรถยนต์ ไม่มีการกรอกข้อมูลบันทึกการใช้รถยนต์ส่วนบุคคล 2.เมื่อออกนอกเขตขององค์กรปกครองส่วนท้องถิ่น ไม่มีการขออนุญาตผู้บริหารท้องถิ่น	ความเสี่ยงด้านการปฏิบัติตามกฎหมาย ระเบียบข้อบังคับ หรือ C	5	2	10	ปานกลาง	ทุกสำนัก/ กอง

การประเมินความเสี่ยง ประจำปีงบประมาณ พ.ศ.2563
เทศบาลตำบลคลองวาฬ อำเภอเมืองประจวบคีรีขันธ์ จังหวัดประจวบคีรีขันธ์

ที่	ความเสี่ยง	ผลกระทบ/ความเสียหาย ที่อาจเกิดขึ้น	ปัจจัยเสี่ยง/สาเหตุ	ประเภท ความเสี่ยง	โอกาส/ ความถี่	ผลกระทบ/ ความ รุนแรง	คะแนน ความเสี่ยง	ระดับ ความเสี่ยง	ผู้รับผิดชอบ
4	การใช้พลังงานไฟฟ้า ทั้งภายในและ ภายนอกอาคาร สำนักงาน	สิ้นเปลืองงบประมาณโดย เปล่าประโยชน์	1.พนักงานเทศบาล ยังไม่ ตอบสนองตามมาตรการประหยัด พลังงานไฟฟ้าเท่าที่ควรเช่น สัมปิด เครื่องปรับ อากาศช่วงพักกลางวัน สัมปิดไฟ ห้องน้ำ เป็นต้น 2.ไม่สามารถลดการใช้พลังงาน ไฟฟ้าในแต่ละเดือนได้	ความเสี่ยง ด้านการเงิน หรือ F	5	1	5	ต่ำ	ทุกสำนัก/ กอง
5	การเปลี่ยนแปลงของ ระเบียบ กฎหมาย ข้อบังคับต่างๆที่ เกี่ยวข้องกับท้องถิ่น	การปฏิบัติงานไม่เป็นไป ตามระเบียบ กฎหมาย	1.ระเบียบกฎหมายที่เกี่ยวข้องมี การเปลี่ยนแปลงบ่อยครั้ง 2.ระเบียบกฎหมายที่เกี่ยวข้องไม่มี ความชัดเจน 3.ระเบียบกฎหมายที่เกี่ยวข้องไม่ เอื้อต่อการปฏิบัติงาน	ความเสี่ยงเชิง ยุทธศาสตร์ หรือ S	2	5	10	ปานกลาง	ทุกสำนัก/ กอง

การประเมินความเสี่ยง ประจำปีงบประมาณ พ.ศ.2563
เทศบาลตำบลคลองวาฬ อำเภอเมืองประจวบคีรีขันธ์ จังหวัดประจวบคีรีขันธ์

ที่	ความเสี่ยง	ผลกระทบ/ความเสียหาย ที่อาจเกิดขึ้น	ปัจจัยเสี่ยง/สาเหตุ	ประเภท ความเสี่ยง	โอกาส/ ความถี่	ผลกระทบ/ ความ รุนแรง	คะแนน ความเสี่ยง	ระดับ ความเสี่ยง	ผู้รับผิดชอบ
6	การดำเนินงาน ตามโครงการด้าน โครงสร้างพื้นฐานไม่ เป็นไปตามความ ต้องการของประชาชน	ไม่สามารถตอบสนอง ความต้องการของ ประชาชนได้อย่าง ครอบคลุมทั่วทุกพื้นที่ ในรอบ 1 ปีงบประมาณ	1.งบประมาณไม่เพียงพอ ต่อการดำเนินโครงการ 2.ติดระเบียบข้อบังคับ ต่างๆ 3.เป็นอำนาจหน้าที่ของ หน่วยงานอื่น	ความเสี่ยงด้านการ ปฏิบัติตาม กฎหมาย ระเบียบ ข้อบังคับ หรือ C	3	1	3	ต่ำ	กองช่าง
7	ความเสี่ยงที่เกิดจาก สาธารณภัย เช่น อัคคีภัย วาตภัย อุทกภัย ฯลฯ	บ้านเรือนได้รับความ เสียหาย ,ประชาชน เดือดร้อน ขาดแคลนน้ำ อุปโภคบริโภค พื้นที่ การเกษตรเสียหาย ขาดรายได้	1.ภัยธรรมชาติ 2.ความประมาทของ มนุษย์	ความเสี่ยง ด้านการเงิน หรือ F	4	5	20	สูงมาก	ทุกสำนัก/ กอง

3. การตอบสนองความเสี่ยง

เป็นการกำหนดแนวทางตอบสนองความเสี่ยง ซึ่งมีหลายวิธีและสามารถปรับเปลี่ยนให้เหมาะสมกับสถานการณ์ ขึ้นอยู่กับดุลยพินิจของผู้รับผิดชอบ แต่ทั้งนี้วิธีการจัดการความเสี่ยงต้องคุ้มค่ากับการลด ระดับผลกระทบที่เกิดจากความเสี่ยงนั้น โดยทางเลือกหรือวิธีการจัดการความเสี่ยง ประกอบด้วย 4 แนวทางหลัก คือ

1) การยอมรับ (Take) หมายถึง การที่ความเสี่ยงนั้นสามารถยอมรับได้ภายใต้การควบคุมที่มีอยู่ ซึ่งไม่ต้องดำเนินการใดๆ เช่น กรณีที่มีความเสี่ยงในระดับไม่รุนแรงและไม่คุ้มค่าที่จะดำเนินการใดๆ ให้ขออนุมัติหลักการรับความเสี่ยงไว้และไม่ดำเนินการใดๆ แต่ควรมีมาตรการติดตามอย่างใกล้ชิดเพื่อรองรับผลที่จะเกิดขึ้น

2) การลดหรือควบคุมความเสี่ยง (Treat) หมายถึง การลดโอกาสที่จะเกิดขึ้น หรือลดความเสียหาย โดยการจัดระบบการควบคุม หรือเปลี่ยนแปลงขั้นตอนบางส่วนของกิจกรรมหรือโครงการที่นำไปสู่เหตุการณ์ที่เป็นความเสี่ยง เพื่อให้มีการควบคุมที่เพียงพอและเหมาะสม เช่น การปรับปรุงกระบวนการ ดำเนินงาน การจัดอบรมเพิ่มทักษะในการทำงานให้กับพนักงาน และการจัดทำคู่มือการปฏิบัติงาน เป็นต้น

3) การหยุดหรือหลีกเลี่ยงความเสี่ยง (Terminate) หมายถึง ความเสี่ยงที่ไม่สามารถยอมรับ และต้องจัดการให้ความเสี่ยงนั้นไปอยู่นอกเงื่อนไขการดำเนินงาน โดยมีวิธีการจัดการความเสี่ยงในกลุ่มนี้ เช่น การหยุดหรือยกเลิกการดำเนินงานหรือกิจกรรมที่ก่อให้เกิดความเสี่ยงนั้น

4) การถ่ายโอนความเสี่ยง (Transfer) หมายถึง ความเสี่ยงที่สามารถโอนไปให้ผู้อื่นได้ เช่น การทำประกันภัย ประกันทรัพย์สิน กับบริษัทประกัน การจ้างบุคคลภายนอกหรือการจ้างบริษัทภายนอก มาจัดการในงานบางอย่างแทน เช่น งานรักษาความปลอดภัย เป็นต้น

เมื่อเลือกวิธีการหรือมาตรการที่เหมาะสมที่จะใช้จัดการความเสี่ยงแล้ว ต้องมีการจัดทำแผนบริหารความเสี่ยงเพื่อกำหนดมาตรการหรือแผนปฏิบัติการในการจัดการและควบคุมความเสี่ยงที่สูง (High) และสูงมาก (Extreme) นั้นให้ลดลง ให้อยู่ในระดับที่ยอมรับได้ สามารถปฏิบัติได้จริง และให้สามารถ ติดตามและประเมินผลการจัดการความเสี่ยงนั้นได้ รวมทั้งต้องพิจารณาถึงความคุ้มค่าในด้านค่าใช้จ่ายและ ต้นทุนที่ต้องใช้ลงทุนในการกำหนดมาตรการหรือแผนปฏิบัติการนั้นกับประโยชน์ที่จะได้รับด้วย

การจัดการความเสี่ยง ประจำปีงบประมาณ พ.ศ.2564

เทศบาลตำบลคลองวาฬ อำเภอเมืองประจวบคีรีขันธ์ จังหวัดประจวบคีรีขันธ์

ที่	ความเสี่ยง	วิธีการตอบสนองความเสี่ยง	รายละเอียดการจัดการ	ทางเลือกที่เหมาะสม	ผู้รับผิดชอบ
1	เจ้าหน้าที่ไม่มาอยู่เวร รักษาการณ์ พักเที่ยง วันหยุดราชการ วันหยุด นักชัตฤกษ์ และเวลา กลางคืน	การยอมรับความเสี่ยง	ไม่ควรยอมรับความเสี่ยงนี้	การลดหรือควบคุม ความเสี่ยง	งานบริหารงานบุคคล สำนักปลัด
		การลดหรือควบคุมความเสี่ยง	ควรออกมาตรการให้เจ้าหน้าที่ที่รับผิดชอบ มีจิตสำนึกในการบริการ สาธารณะ เช่น ประกาศ เทศบาลตำบลคลองวาฬ เรื่อง นโยบาย มาตรฐานคุณธรรมจริยธรรมฯ ,ข้อบังคับ เทศบาลตำบลคลองวาฬ ว่า ด้วยจรรยาข้าราชการ หรือ กำหนดบทลงโทษผู้ทิ้งเวรฯ		
		การหยุดหรือหลีกเลี่ยงความเสี่ยง	ไม่ควรหยุดหรือหลีกเลี่ยงความเสี่ยงนี้		
		การถ่ายโอนความเสี่ยง	ไม่ควรถ่ายโอนความเสี่ยงนี้		
2	การดำเนินโครงการตาม เทศบัญญัติ เรื่อง งบประมาณรายจ่ายประจำปี ไม่สามารถดำเนินการได้ทัน ในรอบปีงบประมาณ	การยอมรับความเสี่ยง	ไม่ควรยอมรับความเสี่ยงนี้	การลดหรือควบคุม ความเสี่ยง	ทุกสำนัก/กอง
		การลดหรือควบคุมความเสี่ยง	1) เห็นควรมีการตรวจสอบภายใน รายงานผลให้ผู้บริหารทราบ 2) เห็นควรมีการติดตามและประเมินผลแผนพัฒนาท้องถิ่น		
		การหยุดหรือหลีกเลี่ยงความเสี่ยง	ไม่ควรหยุดหรือหลีกเลี่ยงความเสี่ยงนี้		
		การถ่ายโอนความเสี่ยง	ไม่ควรถ่ายโอนความเสี่ยงนี้		
3	การใช้รถยนต์ส่วนกลาง ไม่เป็นไปตามระเบียบ หลักเกณฑ์ที่กำหนด	การยอมรับความเสี่ยง	ไม่ควรยอมรับความเสี่ยงนี้	การลดหรือควบคุม ความเสี่ยง	ทุกสำนัก/กอง
		การลดหรือควบคุมความเสี่ยง	1.ถือระเบียบกระทรวงมหาดไทยว่าด้วยการใช้และรักษารถยนต์ของ องค์กรปกครองส่วนท้องถิ่น พ.ศ.2548 2.ปฏิบัติตามหนังสือสั่งการกระทรวงมหาดไทยที่ มท 0808.2/ว 3018 ลงวันที่ 25 ก.ย. 2561 เรื่อง ชักซ้อมแนวทางการปฏิบัติตามระเบียบ กระทรวงมหาดไทยว่าด้วยการใช้และรักษารถฯ พ.ศ.2548		
		การหยุดหรือหลีกเลี่ยงความเสี่ยง	ไม่ควรหยุดหรือหลีกเลี่ยงความเสี่ยงนี้		
		การถ่ายโอนความเสี่ยง	ไม่ควรถ่ายโอนความเสี่ยงนี้		

การจัดการความเสี่ยง ประจำปีงบประมาณ พ.ศ.2564

เทศบาลตำบลคลองวาฬ อำเภอเมืองประจวบคีรีขันธ์ จังหวัดประจวบคีรีขันธ์

ที่	ความเสี่ยง	วิธีการตอบสนองความเสี่ยง	รายละเอียดการจัดการ	ทางเลือกที่เหมาะสม	ผู้รับผิดชอบ
4	การใช้พลังงานไฟฟ้าทั้งภายในและภายนอกอาคารสำนักงาน	การยอมรับความเสี่ยง	ไม่ควรยอมรับความเสี่ยงนี้	การลดหรือควบคุมความเสี่ยง	กองคลัง
		การลดหรือควบคุมความเสี่ยง	กำหนดมาตรการประหยัดพลังงาน แจงทุกสำนัก/กองทราบและถือปฏิบัติ		
		การหยุดหรือหลีกเลี่ยงความเสี่ยง	ไม่ควรหยุดหรือหลีกเลี่ยงความเสี่ยงนี้		
		การถ่ายโอนความเสี่ยง	ไม่ควรถ่ายโอนความเสี่ยงนี้		
5	การเปลี่ยนแปลงของระเบียบ กฎหมาย ข้อบังคับต่างๆ ที่เกี่ยวข้องกับท้องถิ่น	การยอมรับความเสี่ยง	ศึกษาระเบียบ กฎหมาย ข้อบังคับที่เกี่ยวข้อง และถือปฏิบัติตามอย่างเคร่งครัด	การยอมรับความเสี่ยง	ทุกสำนัก/กอง
		การลดหรือควบคุมความเสี่ยง	ไม่ควรลดหรือควบคุมความเสี่ยงนี้		
		การหยุดหรือหลีกเลี่ยงความเสี่ยง	ไม่ควรหยุดหรือหลีกเลี่ยงความเสี่ยงนี้		
		การถ่ายโอนความเสี่ยง	ไม่ควรถ่ายโอนความเสี่ยงนี้		
6	การดำเนินงานตามโครงการด้านโครงสร้างพื้นฐานไม่เป็นไปตามความต้องการของประชาชน	การยอมรับความเสี่ยง	อธิบายข้อกฎหมาย ระเบียบ ข้อบังคับต่างๆให้ประชาชนทราบถึงเหตุผลที่ไม่สามารถดำเนินโครงการตามความต้องการในอันดับแรกได้	การยอมรับความเสี่ยง	กองช่าง
		การลดหรือควบคุมความเสี่ยง	ไม่ควรลดหรือควบคุมความเสี่ยงนี้		
		การหยุดหรือหลีกเลี่ยงความเสี่ยง	ไม่ควรหยุดหรือหลีกเลี่ยงความเสี่ยงนี้		
		การถ่ายโอนความเสี่ยง	ไม่ควรถ่ายโอนความเสี่ยงนี้		

การจัดการความเสี่ยง ประจำปีงบประมาณ พ.ศ.2563

เทศบาลตำบลคลองวาฬ อำเภอเมืองประจวบคีรีขันธ์ จังหวัดประจวบคีรีขันธ์

ที่	ความเสี่ยง	วิธีการตอบสนองความเสี่ยง	รายละเอียดการจัดการ	ทางเลือกที่เหมาะสม	ผู้รับผิดชอบ
7	ความเสี่ยงที่เกิดจากสาธารณภัย เช่น อัคคีภัย ภัย วาตภัย อุทกภัย ฯลฯ	การยอมรับความเสี่ยง	ไม่ควรยอมรับความเสี่ยงนี้	การลดหรือควบคุมความเสี่ยง	สำนักปลัด
		การลดหรือควบคุมความเสี่ยง	1. ประชาสัมพันธ์แนวทางการปฏิบัติ การป้องกันสาธารณภัยต่างๆ 2. ของงบประมาณดำเนินการก่อสร้างสิ่งปลูกสร้างที่สามารถป้องกันสาธารณภัยต่างๆได้ เช่น เขื่อน เรียงหิน ฯลฯ		
		การหยุดหรือหลีกเลี่ยงความเสี่ยง	ไม่ควรหยุดหรือหลีกเลี่ยงความเสี่ยงนี้		
		การถ่ายโอนความเสี่ยง	ไม่ควรถ่ายโอนความเสี่ยงนี้		

4. การรายงานและติดตามผล

หลังจากจัดทำแผนบริหารความเสี่ยงและมีการดำเนินงานตามแผนแล้ว จะต้องมีการรายงานและติดตามผลเป็นระยะ เพื่อให้เกิดความมั่นใจว่าได้มีการดำเนินงานไปอย่างถูกต้องและเหมาะสม โดยมี เป้าหมายในการติดตามผล คือ เป็นการประเมินคุณภาพและความเหมาะสมของวิธีการจัดการความเสี่ยง รวมทั้งติดตามผลการจัดการความเสี่ยงที่ได้มีการดำเนินการไปแล้ว ว่าบรรลุผลตามวัตถุประสงค์ของการ บริหารความเสี่ยงหรือไม่ โดยหน่วยงานต้องสอบถามดูว่า วิธีการบริหารจัดการความเสี่ยงใดมีประสิทธิภาพดี ก็ให้ดำเนินการต่อไป หรือวิธีการบริหารจัดการความเสี่ยงใดควรปรับเปลี่ยน และนำผลการติดตามไป รายงานให้ฝ่ายบริหารทราบตามแบบรายงานที่ได้กล่าวไว้ข้างต้น

ทั้งนี้กระบวนการสอบทานอาจกำหนด ข้อมูลที่ต้องติดตาม หรืออาจทำ Check List การติดตาม พร้อมทั้งกำหนดความถี่ในการติดตามผล โดยสามารถติดตามผลได้ ใน 2 ลักษณะ คือ

- 1) การติดตามผลเป็นรายครั้ง (Separate Monitoring) เป็นการติดตาม ตามรอบระยะเวลาที่กำหนด เช่น ทุก 3 เดือน 6 เดือน 9 เดือน หรือทุกสิ้นปี เป็นต้น
- 2) การติดตามผลในระหว่างการทำงาน (Ongoing Monitoring) เป็นการติดตามที่รวมอยู่ในการดำเนินงานต่างๆ ตามปกติของหน่วยงาน

5. การประเมินผลการบริหารความเสี่ยง

คณะทำงานบริหารความเสี่ยง จะต้องทำสรุปรายงานผลและประเมินผล การบริหารความเสี่ยง ประจำปีต่อผู้บริหารท้องถิ่น เพื่อให้มั่นใจว่าผู้บริหารท้องถิ่น มีการบริหารความเสี่ยงเป็นไปอย่างเหมาะสม เพียงพอ ถูกต้อง และมีประสิทธิผล มาตรการหรือกลไกการควบคุมความเสี่ยงที่ดำเนินการ สามารถลดและควบคุมความเสี่ยงที่เกิดขึ้นได้จริงและอยู่ในระดับที่ยอมรับได้ หรือต้องจัดหามาตรการหรือ ตัวควบคุมอื่นเพิ่มเติม เพื่อให้ความเสี่ยงที่ยังเหลืออยู่หลังมีการจัดการ อยู่ในระดับที่ยอมรับได้ และให้องค์กรมีการบริหารความเสี่ยงอย่างต่อเนื่องจนเป็นวัฒนธรรมในการดำเนินงาน

6. การทบทวนการบริหารความเสี่ยง

การทบทวนแผนบริหารความเสี่ยง เป็นการทบทวนประสิทธิภาพของแนวการบริหารความเสี่ยงในทุกชั้นตอน เพื่อการปรับปรุงและพัฒนาแผนงานในการบริหารความเสี่ยงให้ทันสมัยและเหมาะสมกับการ ปฏิบัติงานจริงเป็นประจำทุกปี

บทที่ 5

แผนบริหารความเสี่ยง

ในปีงบประมาณ 2564 เทศบาลตำบลคลองวาฬ ได้ดำเนินการวิเคราะห์และจัดทำแผนบริหารความเสี่ยง เพื่อเตรียมการรองรับสภาวะการเปลี่ยนแปลงที่จะเกิดขึ้น โดยคัดเลือกความเสี่ยงในระดับปานกลางขึ้นไป จนถึงความเสี่ยงในระดับสูงมาก เพื่อกำหนดมาตรการหรือแผนปฏิบัติการในการจัดการและควบคุมความเสี่ยงที่สูงมาก (Extreme) และสูง (High) นั้นให้ลดลงมาอยู่ ในระดับที่ยอมรับได้

สำหรับความเสี่ยงในระดับปานกลาง (Medium) ก็มีมาตรการควบคุม เพื่อป้องกัน ไม่ให้เกิดผลกระทบต่อเป้าหมาย ซึ่งการดำเนินการตามมาตรการลดความเสี่ยงได้พิจารณาถึงความคุ้มค่าใน ด้านค่าใช้จ่ายและ ต้นทุนที่ต้องใช้ กับประโยชน์ที่จะได้รับด้วย โดยแผนบริหารความเสี่ยงประจำปี ประจำปีงบประมาณ 2564 ของเทศบาลตำบลคลองวาฬ มีองค์ประกอบที่สำคัญดังนี้

- 1) วิธีการดำเนินงาน (กิจกรรมการควบคุมจัดการความเสี่ยง)
- 2) ผู้รับผิดชอบ (ฝ่ายหรือกลุ่มงาน) ในแต่ละกิจกรรมของแผนบริหารความเสี่ยง
- 3) งบประมาณที่ใช้ดำเนินการ
- 4) กำหนดระยะเวลาดำเนินการของแผนงานนั้น

แผนบริหารความเสี่ยง

เทศบาลตำบลคลองวาฬ อำเภอเมืองประจวบคีรีขันธ์ จังหวัดประจวบคีรีขันธ์

ความเสี่ยง	ระดับความเสี่ยง	กิจกรรมการควบคุม/จัดการความเสี่ยง	วัตถุประสงค์	ระยะเวลาดำเนินการ	ผลสำเร็จที่คาดหวัง	งบประมาณ (บาท)	ผู้รับผิดชอบ	ระดับความเสี่ยงที่คาดหวัง ภายหลังดำเนินการจัดการความเสี่ยง		
								โอกาส/ความถี่	ผลกระทบ/ความรุนแรง	คะแนนรวม
ไม่มีเจ้าหน้าที่มาอยู่เวรรักษาการณ์ พักเที่ยง วันหยุดราชการ วันหยุด นักชัตตฤกษ์ และเวลากลางคืน	15	ควรออกมาตรการให้เจ้าหน้าที่ที่รับผิดชอบ มีจิตสำนึกในการบริการสาธารณะ เช่น ประกาศเทศบาลตำบลคลองวาฬ เรื่อง นโยบายมาตรฐานคุณธรรมจริยธรรมฯ , ข้อบังคับ เทศบาลตำบลคลองวาฬ ว่าด้วยจรรยาข้าราชการ หรือ กำหนดบทลงโทษ ผู้ทิ้งเวรฯ	เพื่อให้มีผู้ดูแลอาคารสถานที่	ปีงบประมาณ พ.ศ.2564	อาคารสถานที่ราชการ มีผู้ดูแล และสามารถบริการประชาชนได้ตลอด 24 ชม.	N/A	สำนักปลัด	1	1	1
การดำเนินโครงการตามเทศบัญญัติ เรื่อง งบประมาณรายจ่ายประจำปี ไม่สามารถดำเนินการได้ทันในรอบปีงบประมาณ	6	1) ควรมีการตรวจสอบภายใน รายงานผลให้ผู้บริหารทราบ 2) ควรมีการติดตามและประเมินผลแผนพัฒนาท้องถิ่น	เพื่อแก้ไขปัญหาความเดือดร้อนของประชาชนได้อย่างครอบคลุมทุกแผนงาน	ปีงบประมาณ พ.ศ.2564	มีการดำเนินโครงการตามข้อบัญญัติฯ ได้ครบถ้วนและทันในปีงบประมาณ	N/A	ทุกสำนัก/กอง	1	1	1

แผนบริหารความเสี่ยง

เทศบาลตำบลคลองวาฬ อำเภอเมืองประจวบคีรีขันธ์ จังหวัดประจวบคีรีขันธ์

ความเสี่ยง	ระดับความเสี่ยง	กิจกรรมการควบคุม/จัดการความเสี่ยง	วัตถุประสงค์	ระยะเวลาดำเนินการ	ผลสำเร็จที่คาดหวัง	งบประมาณ (บาท)	ผู้รับผิดชอบ	ระดับความเสี่ยงที่คาดหวัง ภายหลังดำเนินการจัดการความเสี่ยง		
								โอกาส/ความถี่	ผลกระทบ/ความรุนแรง	คะแนนรวม
การใช้รถยนต์ส่วนบุคคลไม่เป็นไปตามระเบียบหลักเกณฑ์ที่กำหนด	10	1.ถือระเบียบกระทรวงมหาดไทยว่าด้วยการใช้และรักษารถยนต์ขององค์กรปกครองส่วนท้องถิ่น พ.ศ.2548 2.ปฏิบัติตามหนังสือสั่งการกระทรวงมหาดไทยที่ มท 0808.2/ว 3018 ลงวันที่ 25 ก.ย. 2561 เรื่อง ชักซ้อมแนวทางการปฏิบัติตามระเบียบกระทรวงมหาดไทยว่าด้วยการใช้และรักษารถฯ พ.ศ.2548	เพื่อให้การใช้รถยนต์ส่วนบุคคลเป็นไปตามหลักเกณฑ์ที่กำหนด	ปีงบประมาณ พ.ศ. 2564	การใช้รถยนต์ส่วนบุคคลเป็นไปตามวัตถุประสงค์	N/A	ทุกสำนัก/กอง	1	1	1

แผนบริหารความเสี่ยง

เทศบาลตำบลคลองวาฬ อำเภอเมืองประจวบคีรีขันธ์ จังหวัดประจวบคีรีขันธ์

ความเสี่ยง	ระดับความเสี่ยง	กิจกรรมการควบคุม/จัดการความเสี่ยง	วัตถุประสงค์	ระยะเวลาดำเนินการ	ผลสำเร็จที่คาดหวัง	งบประมาณ (บาท)	ผู้รับผิดชอบ	ระดับความเสี่ยงที่คาดหวัง ภายหลังดำเนินการจัดการความเสี่ยง		
								โอกาส/ความถี่	ผลกระทบ/ความรุนแรง	คะแนนรวม
การใช้พลังงานไฟฟ้าทั้งภายในและภายนอกอาคารสำนักงาน	5	กำหนดมาตรการประหยัดพลังงาน แจงทุกสำนัก/กอง ทราบและถือปฏิบัติ	เพื่อรณรงค์ให้มีการประหยัดพลังงาน	ปีงบประมาณ พ.ศ. 2564	ประหยัดค่าไฟฟ้า	N/A	กองคลัง	1	1	1
การเปลี่ยนแปลงของระเบียบ กฎหมาย ข้อบังคับต่างๆ ที่เกี่ยวข้องกับท้องถิ่น	10	1.ศึกษาระเบียบ กฎหมาย ข้อบังคับที่เกี่ยวข้อง และถือปฏิบัติตามอย่างเคร่งครัด 2.ส่งเจ้าหน้าที่เข้ารับการอบรม	เพื่อให้การดำเนินการต่างๆของเทศบาลเป็นไปตามระเบียบ กฎหมาย ข้อบังคับต่างๆที่เกี่ยวข้อง	ปีงบประมาณ พ.ศ. 2564	การดำเนินการต่างๆของอบต. เป็นไปตามระเบียบ กฎหมาย ข้อบังคับต่างๆที่เกี่ยวข้อง	N/A	ทุกสำนัก/กอง	1	1	1
การดำเนินงานตามโครงการด้านโครงสร้างพื้นฐานไม่เป็นไปตามความต้องการของประชาชน	3	อธิบายข้อกฎหมาย ระเบียบ ข้อบังคับต่างๆให้ประชาชน ทราบถึงเหตุผลที่ไม่สามารถดำเนินโครงการตามความต้องการในระดับแรกได้	เพื่อให้การดำเนินการด้านโครงสร้างพื้นฐานของเทศบาลเป็นไปตามความต้องการของประชาชน	ปีงบประมาณ พ.ศ. 2564	เพื่อให้โครงการที่ดำเนินการเป็นไปตามความต้องการของประชาชน	N/A	กองช่าง	1	1	1

แผนบริหารความเสี่ยง
เทศบาลตำบลคลองวาฬ อำเภอเมืองประจวบคีรีขันธ์ จังหวัดประจวบคีรีขันธ์

ความเสี่ยง	ระดับความเสี่ยง	กิจกรรมการควบคุม/จัดการความเสี่ยง	วัตถุประสงค์	ระยะเวลาดำเนินการ	ผลสำเร็จที่คาดหวัง	งบประมาณ (บาท)	ผู้รับผิดชอบ	ระดับความเสี่ยงที่คาดหวัง ภายหลังจากดำเนินการจัดการความเสี่ยง		
								โอกาส/ความถี่	ผลกระทบ/ความรุนแรง	คะแนนรวม
ความเสี่ยงที่เกิดจากสาธารณภัย เช่น อัคคีภัย วัตภัย อุทกภัย ฯลฯ	20	1.ประชาสัมพันธ์แนวทางการปฏิบัติ การป้องกันสาธารณภัยต่างๆ 2.ของงบประมาณดำเนินการก่อสร้างสิ่งปลูกสร้างที่สามารถป้องกันสาธารณภัยต่างๆได้ เช่น เขื่อนเรียงหิน ถังดับเพลิง ฯลฯ	เพื่อป้องกันและบรรเทาสาธารณภัยต่างๆในเขตเทศบาลตำบลคลองวาฬ	ปีงบประมาณ พ.ศ. 2564	ประชาชนได้รับผลกระทบจากสาธารณภัยน้อยที่สุด	N/A	สำนักปลัด	1	3	3